



瀬田南の福祉

令和元年(2019)7月1日
No.46号
瀬田南学区
社会福祉協議会

伝統的な共同体は
お互いに知り合い、言
われるまでも無く自
分の役割を果たす
「結の心」を備え、集
落に明るい空気を作
り続けること、相手
を思いやる気遣いが
「結の精神」です。こ
の気づきが大事と
思っています。



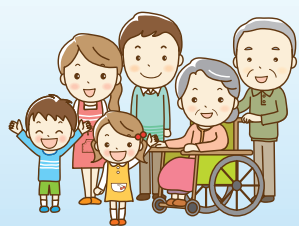
令和の新しい御代から、瀬田南学区社会福祉協
議会の事務局長を担当することになりました。昔
から、人物、金が有れば大抵の事が出来ると言わ
れてきましたが、それだけでは事業が進まないこと
を強く感じます。「人の心」はモノやカネだけでは
動きません。
昔、田舎では、農繁期になると、身内だけでなく
近所の人たちの助け合いで作業が進められまし
た。その延長として農作物のやり取りが普通に行
われ、祭や体育大会などの行事になると、我を忘れ、
一致団結した行動が見受けられました。このような
お互いに助け合う心が「結(ゆい)」と言われる大和
の魂なのでしょう。いずれの人も歳を重ね、社会
のお世話になることが目に見えています。一人ひと
りに出来ることがあります。黙って尽くせば、いず
れ自分の宝になり、何もなくなると心豊かに過ごせ
るように思います。たとえば、掃除を楽しんでいる所が
綺麗になると、自身の気持ちも良くなります。ボ
ランティア活動もこのところにあるようです。
ボランティア活動にも即効性のあるもの、徐々に効
果が出るもの、目に見えるもの、見えないものがあ
ります。

地域の誰もが笑顔で心のつながりを感じられる、
豊かな社会づくりに少しでも努力したい

瀬田南学区社会福祉協議会事務局長に就任して 山本 環

瀬田南学区の特徴 (令和元年度)

瀬田南学区の人口
男 7,424人 (48%)
女 8,027人 (52%)
計 15,451人



75歳以上の人口
男 924人
女 1,337人
計 2,261人

高齢化率(65歳以上)
瀬田南 29.2%
(滋賀県 25.7%)
(国 28.3%)

(65歳以上 4,508人 100歳以上 8人)

<令和元年度 瀬田南社会福祉協議会 役員>

役職	氏名	所属	備考	役職	氏名	所属	備考
会長	安土吉昌	ボランティア(西河原)		理事	山岡正幸	瀬田南青少年育成学区民会議(元町)	寺子屋事業、子どもカフェ事業
副会長	山本環	瀬田南人権・生涯学習推進協議会(松陽)	(兼)事務局長	理事	小柳雅恵	民生委員児童委員協議会(瀬田川新緑苑)	ふれあい給食
副会長	田淵興人	学区自治連合会・三大寺連協(三大寺)	福祉委員	理事	杉岡悦子	大津市赤十字奉仕団瀬田南分団(上宮)	障がい者
副会長	横田茂	民生委員児童委員協議会(下宮)	福祉委員	理事	寺田典子	瀬田南学区健康推進協議会(横町)	健康
副会長	笹田弘	神領自治連絡協議会(元町)	福祉委員	理事	増淵昭子	瀬田南学区更生保護女性会(中南浜)	児童
副会長	菅原修二	橋本自治連絡協議会(瀬田川新緑苑)	福祉委員	理事	寺田実	民生委員児童委員協議会(元町)	生活
副会長	北折欣也	松陽自治会(松陽)	福祉委員	理事	三村保雄	ボランティア(下宮)	事務局
理事	横田正弘	民生委員児童委員協議会(東新緑苑)	福祉委員	理事	黄瀬誠幸	ボランティア(社人堂)	事務局(兼)広報
理事	飛英雄	民生委員児童委員協議会(松陽)	会計	会計監査	山口昌男	下野郷原自治会(下野郷原)	
理事	中江義孝	瀬田南学区老人クラブ(下南浜)	高齢者	会計監査	須見慧	瀬田南人権・生涯学習推進協議会(下宮)	

(注) 高齢者：高齢者福祉部会長 生活：生活福祉部会長 児童：児童福祉部会長 福祉委員：福祉委員部会 ()内 居住自治会
障がい者：障がい者福祉部会長 健康：健康福祉部会長 広報：広報部会長

学区民の皆様へ地域福祉活動を支援いただいています 地域の福祉委員が民生委員児童委員と合同研修会を開催



研修会の後半は、いくつかのケースワークのテーマが提
示され、皆さんに、活発な討議をして戴きました。
「ふ」だんの「く」らし
の「し」あわせが、「福祉」
ですと締められました。
大津市では、昭和61年
から、各自治会に福祉
委員の方を選出して
いただき、毎年、千人を超
える方々が、地域福祉の
担い手として、頑張っ
て頂いております。

自治会名	ご氏名	自治会名	ご氏名
上南浜	吉田 明治	神領本町	高谷 昌宏
下南浜	磯田 武彦	神領元町	西山 和男
橋本本町	村田 悦造	神領北町	上田 博志
橋本中央	吉田 稔	神領北町	大久保 洋一
横町	古庄 信仁	神領下宮町	北澤 一人
蛸田	佐野 安宏	神領中宮町	宮地 良子
東河原	井上 かず江	神領中宮町	粟津 佳代
西河原	飯嶋 梓二郎	神領上宮町	森本 香
瀬田新緑苑	目片 智子	神領上宮町	谷村 栄津子
杉谷	藤井 信子	神領東宮町	上野 義信
瀬田川新緑苑	古蒔 満千枝	神領東宮町	鮫島 伸代
東新緑苑	谷口 たみ江	下野郷原	藤島 信夫
	島田 憲一	下野郷原	鈴木 賢治
	遠 園子	上野郷原	加藤 和代
		上野郷原	田宮 由香利
		社人堂	大西 進
		社人堂	木内 正則

自治会名	ご氏名
三大寺東	武田 真和
三大寺中央	佐藤 護
三大寺西	木村 まさ子
三大寺北C	三好 幸子
三大寺北C	西中 晴朗
三大寺富戸	森 由美
三大寺西E	宮木 文子
松陽	北折 欣也
中南浜	松浦 正行
中浜	吉川 正則
篠部	尾賀 俊喜
水天宮	小栗 平三
瀬田四丁目	石田 法雄

民生委員児童委員の方々と共同して
地域福祉の窓口になっていただく
身近な地域福祉活動にご尽力をお願いする
福祉委員の皆様です



学区民の皆様へ地域福祉活動を 予算面でも支援いただいています (平成30年度実績)

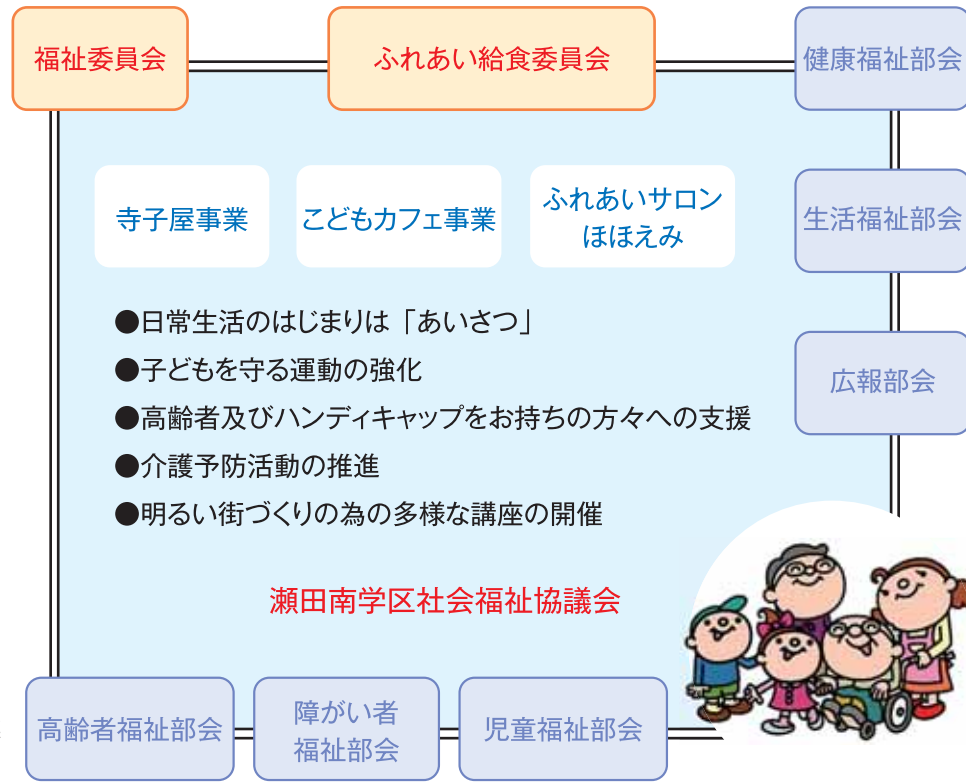
瀬田南学区自治連合会							
自治連絡協議会名	橋本自治連絡協議会	神領自治連絡協議会	三大寺自治連絡協議会	松陽自治会			
加入自治会名 4,104世帯	上南浜自治会	橋本本町自治会	神領本町自治会	神領下宮町自治会	三大寺東自治会	三大寺中央自治会	松陽自治会
	下南浜自治会	橋本中央自治会	神領元町自治会	神領中宮町自治会	三大寺西自治会	三大寺北C自治会	
	横町自治会	瀬田新緑苑自治会	神領北町自治会	神領上宮町自治会	三大寺富戸自治会	三大寺西E自治会	
	蛸田自治会	瀬田川新緑苑自治会	上野郷原自治会	神領東宮町自治会			
	東河原自治会	東新緑苑自治会	下野郷原自治会	社人堂自治会			
	西河原自治会	杉谷自治会					
	1,411世帯	1,863世帯	463世帯	367世帯			
学区社会福祉協議会会費 130円/世帯(年間)	183,430円	242,190円	60,190円	47,710円			
大津市社会福祉協議会会費 100円/世帯(年間)	141,100円	186,300円	46,300円	36,700円			
赤い羽根 共募金	上記学区全体	◆個別募金 1,558,000円	▶ 29自治体 合計	1,558,000円			
歳末たすけあい 募金	上記学区全体	◆個別募金 492,000円	▶ 29自治体 合計	492,000円			

瀬田南学区 社会福祉協議会の 活動を紹介します

瀬田南学区の社会福祉協議会は、各地域自治会の協力と民生委員児童委員の皆様との連携を基本に、福祉委員会、ふれあい給食委員会の2つの委員会と6つの部会から組織されています。

6つの部会とは健康福祉部会、生活福祉部会、高齢者福祉部会、障がい者福祉部会、児童福祉部会、広報部会です。部会と委員会がそれぞれの事業に加え、社協組織の全体が協力をして、ふれあいサロン事業、子どもカフェ事業、寺子屋事業なども行っています。

社協のカレンダーに沿って、瀬田南学区地域の皆様の協力を得て、地域福祉の推進を行っております。皆様の積極的なご参加を期待します。

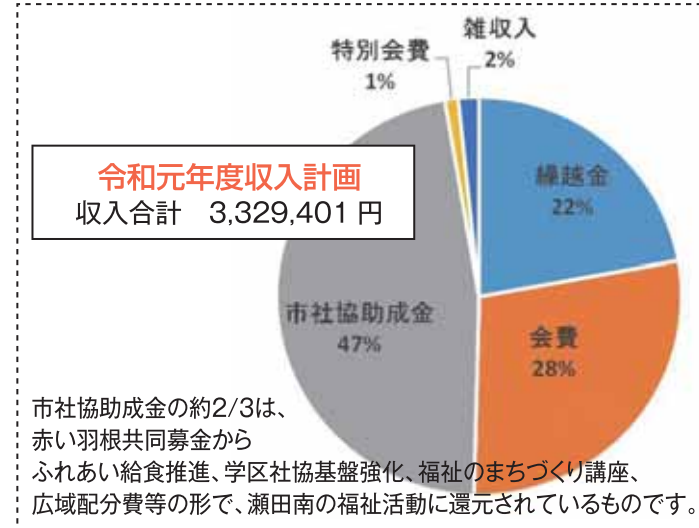
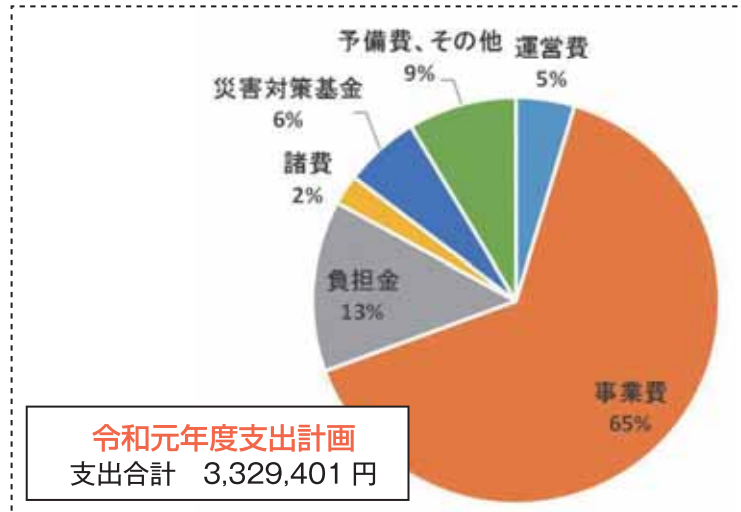


- 日常生活のはじまりは「あいさつ」
- 子どもを守る運動の強化
- 高齢者及びハンディキャップをお持ちの方々への支援
- 介護予防活動の推進
- 明るい街づくりの為に多様な講座の開催

瀬田南学区社会福祉協議会



5月18日には、瀬田南市民センターで、令和元年度の総会が開催され、磯田武彦瀬田南自治連合会会長、馬場瀬田南市民センター所長をはじめ、瀬田南学区の民生委員児童委員の皆さん、各種団体の会長さんの出席を得て、活発な総会となりました。



市社協助成金の約2/3は、赤い羽根共同募金からふれあい給食推進、学区社協基盤強化、福祉のまちづくり講座、広域配分費等の形で、瀬田南の福祉活動に還元されているものです。

毎月定期的事業 ふれあい給食サービス事業

- 構成団体 給食委員会、民生児童委員、健康推進協議会
福祉委員、ボランティア
開催時期 毎月第3火曜日(橋本地区)
毎月第3水曜日(神領地区、三大寺地区)
対象 地域の80歳以上の一人住まいの方
・毎月135食程度の配食
(6月、7月、8月は給食代替品)
・9月、3月は瀬田南公民館で「ふれあい会食会」



給食サービス事業は赤い羽根共同募金からの助成金で運営されています。

毎月定期的事業 ふれあいサロン事業

- 構成団体 ふれあいサロンほほえみ(代表 中西美恵子)
ふれあいサロンほほえみスタッフ
開催時期 毎月第1月曜日
開催場所 瀬田南公民館



毎月定期的事業 ドラゴンキッズ活動(児童福祉部会)

- 大学生を交えて、子どもの遊び場と、スポーツの場づくり
龍谷大学 BBS 及び 更生保護女性会の活動支援
開催時期 毎月第1、第3土曜日
開催場所 瀬田南小学校体育館



毎月定期的事業 子どもカフェ事業

- 構成団体 子どもカフェ実行委員会、民生委員児童委員、青少年育成学区民会議、健康推進協議会、赤十字奉仕団瀬田南分団、人権・生涯学習推進協議会
瀬田商工会女性部、NPO アmend、NPO BRH=art
開催時期 毎月第1木曜日(小学1・3・5年生)
毎月第3木曜日(小学2・4・6年生)
場所 瀬田南公民館

寺子屋支援事業

この事業は夏休み、冬休み期間の宿題および学習支援活動、地域でのつながりや居場所づくりを目的として、大津市の各学区の社会福祉協議会で取り組まれている事業です。昨年は猛暑のため中止になりましたが、今年は夏休みの他、冬休みの書き初め教室も計画しています。なお、この事業実施には学習支援ボランティアの協力が必要となります。活動を支えていただけるボランティアスタッフを募集しています。一日でもOKです。ご応募のほどよろしくお願いいたします。(ボランティアスタッフ募集連絡先 544-2030 瀬田南市民センター)
代表 山岡正幸 (瀬田南社協理事、瀬田南青少年育成学区民会議会長)

ふれあい相談所

皆様のご相談を民生委員児童委員、社会福祉協議会の専門員がお聞きします。内容によっては社協顧問弁護士の専門職にお繋ぎし、一緒に問題を考えます。
場所 アルプラザ瀬田 4階 きらきらひろば 内
開催 第2、第4火曜日
午後1時30分～午後3時30分

令和元年度社協 福祉カレンダー	
月	事業内容
4月	
5月	<児童福祉月間> 瀬田南学区社協総会
6月	自治連合会への社協会費交付申請 生活福祉部会 生活困窮者支援物資調達 瀬田南学区福祉委員研修会
7月	(毎月) ふれあいサロン事業 子どもカフェ事業 ふれあい給食事業 総合ふれあい相談 ドラゴンキッズ活動 <青少年非行問題に取り組む 全国強調月間> 児童福祉部会 ドッジボール大会 障がい者福祉部会 手話講座 寺子屋事業 瀬田南社協広報発行
8月	障がい者福祉部会 手話講座 寺子屋事業
9月	<老人保健福祉月間> 敬老行事の実施 ふれあい給食事業 ふれあい会食会 健康福祉部会 料理講習会 障がい者福祉部会 手話講座
10月	<赤い羽根共同募金街頭募金> ノエル祭 綿菓子模擬店協力 交通安全講習会
11月	<青少年育成月間> 文化祭 生活福祉部会 福祉バザー開催、綿菓子提供 高齢者福祉部会 クラウンドゴルフ大会 共同募金(大口)活動
12月	(毎月) ふれあいサロン事業 子どもカフェ事業 ふれあい給食事業 総合ふれあい相談 ドラゴンキッズ活動 <歳末助け合い募金活動> 生活福祉部会 生活困窮者支援物資調達 福祉研修会 児童福祉部会 児童クリスマス会 寺子屋事業
1月	
2月	生活福祉部会 生活困窮者支援物資調達 健康福祉部会 料理講習会 瀬田南社協広報発行
3月	ふれあい給食事業 ふれあい会食会